

# GUÍA DE VIAJE WAKE OUT



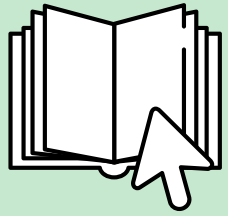
NUBRA THE LANGUAGE ADVENTURE

**Cursos de inmersión  
lingüística en el  
extranjero**

[www.nubra.es](http://www.nubra.es)



# Índice



BIENVENIDA **3**

**PREPARACIÓN DEL VIAJE** REUNIÓN FAMILIAS Y DOCUMENTACIÓN **4**

SEGUROS TRANQUILIDAD NUBRA **5**

NUBRA GROUP LEADER **6**

EL EQUIPAJE **7**

DINERO DE BOLSILLO **8**

CHECK LIST MALETA **9**

**ESTANCIA EN FAMILIA** PRIMER CONTACTO CON LA FAMILIA ANFITRIONA **10**

NUESTRAS FAMILIAS **11**

CHOQUE CULTURAL **12**

EL DÍA A DÍA **13**

EL ALOJAMIENTO **14**

**LA ESCUELA** **15**

**ACTIVIDADES CULTURALES** **16**

**NORMAS DEL PROGRAMA** **17 Y 18**

**INFORMACIÓN PARA MADRES Y PADRES** **19 20 21**

**AGRADECIMIENTO** **22**

# WELCOME



## BIENVENIDO AL PROGRAMA DE INMERSIÓN LINGÜÍSTICA EN EL EXTRANJERO WAKE OUT

---

¡Te damos la enhorabuena por embarcarte en la experiencia WAKE OUT!!

---

En esta guía de viaje te informaremos sobre las experiencias que vivirás y te daremos consejos para que vayas preparado y disfrutes al máximo.

---

Aconsejamos que tanto tú, como estudiante, como tu familia leáis detenidamente esta guía antes de iniciar el viaje.

---



Cualquier duda o pregunta que os surja podéis contactar con nuestro equipo



**NUBRA** The Language Adventure

☎ Oficina: (+34) 987.106.365

✉ [info@nubraeducacion.es](mailto:info@nubraeducacion.es)

## PREPARACIÓN DEL VIAJE

### LA REUNIÓN A FAMILIAS

#### MEET NUBRA

Desde Nubra Educación informaremos a estudiantes y a familias

En esta reunión os explicaremos el funcionamiento del programa y os detallaremos todo para que no os quedéis con ninguna duda.

#### NUBRA TE INFORMARÁ DE:

- Número de vuelo y horarios de ida y de vuelta.
- Horario de salida y de llegada del transfer o autobús desde el colegio al aeropuerto de destino y viceversa.
- Compañía aérea y peso de la maleta.



### LA DOCUMENTACIÓN



Asegurate de llevar contigo la siguiente **documentación original:**

- Pasaporte
- DNI
- Tarjeta Sanitaria Europea
- Autorización policial (Si eres menor de edad)
- Visado si tu nacionalidad lo requiere para visitar el país de destino.
- Justificante médico de fármacos que tengas que tomar durante el viaje o estancia.



Días antes de la salida recibirás la **ficha del alumno** con los datos de tu familia anfitriona y la dirección de la casa donde te alojarás etc.

## PREPARACION DEL VIAJE

---

### SEGUROS



#### SEGUROS PARA TU VIAJE

---

Nubra, The Language Adventure, incluye en todos los cursos, seguros de Responsabilidad Civil y accidentes.

Además de esto contamos con el SEGURO TRANQUILIDAD NUBRA que tramitamos de manera individual a cada participante. Este seguro incluye anulación, cancelación y asistencia medica ilimitada en el extranjero. (Incluye hospitalización y cláusulas COVID-19 como enfermedad)

- Podrá consultar estas y demás coberturas del SEGURO TRANQUILIDAD NUBRA en el dossier del programa.

 **SEGURO TRANQUILIDAD NUBRA INCLUIDO**

Además, es obligatorio llevar la Tarjeta Sanitaria Europea de la seguridad social o en su defecto, la póliza del seguro médico privado al que estés acogido en España.

[Solicitud aquí](#)



**DON'T FORGET**

# PREPARACIÓN DEL VIAJE

---

## NUBRA GROUP LEADER



TIPS

---

El coordinador de Nubra te acompañará durante todo el programa, desde la salida en España hasta el regreso y finalización del viaje.

Será la persona que cuidará de ti, te ayudará durante toda la estancia y resolverá cualquier problema que te surja.

- Acompañará al grupo en salidas y excursiones y estará en la escuela mientras tú estás en clase.
- Será tu referente en el viaje y tu persona de confianza.
- Se alojará en una familia cercana a la tuya.

- Respetar al coordinador en todo momento y seguir sus indicaciones, tiene una gran responsabilidad contigo y tu familia.
- Cuéntale todos los días qué tal estás y qué tal va tu estancia, la relación con la familia, las clases, tus gustos en las excursiones...
- La primera persona a la que tienes que acudir si tienes algún problema es a tu coordinador, evita alarmar a tu familia en España. Tendrás su número de teléfono 24h y su email de contacto.



## PREPARACION DEL VIAJE

---



## EL EQUIPAJE

### EQUIPAJE EN EL AVIÓN

---



- Normalmente volamos en compañías de bajo coste. Cada participante podrá llevar una **maleta de mano en cabina incluida**. El peso de esta siempre depende de la compañía aérea en la que viajemos. Nubra te informara de la compañía aérea y del peso de tu maleta en cabina.
- Nuestra estancia no será muy larga, aún así si prefieres llevar una maleta facturada y llevar más ropa, comunícalo al equipo de Nubra, podrás facturar una maleta asumiendo los gastos en el vuelo de ida y en el de vuelta.
- Las compañías aéreas nos permiten además llevar incluido un **bolso de mano** o mochila con unas medidas específicas. (Alojada en la parte de los pies del asiento).

### MOCHILA NUBRA

---

Os entregaremos una mochila de Nubra.

**Es obligatorio llevar la mochila como bolso de mano**, ya que al llevarla todos nos permite identificar al grupo mucho mejor, sobre todo en el aeropuerto y en las excursiones.



## PREPARACION DEL VIAJE

---

# DINERO DE BOLSILLO

## DINERO EN EFECTIVO

---

- Aconsejamos llevar aproximadamente 90€ para una estancia de una semana o su equivalente en libras, dependiendo del destino. Las libras se pueden adquirir en el banco, en algunos con una semana de antelación.
- Se puede llevar tarjeta de débito o tarjeta monedero opcionalmente.



## NO TE QUEDARÁS SIN DINERO NUNCA

---

Desde Nubra tenemos en cuenta que esto puede suceder si llevas poco dinero o no controlas los gastos durante el viaje.

Si no llevas tarjeta de débito, el equipo de coordinación de Nubra en España puede hacerte llegar dinero directamente desde tu familia y a través de tu coordinador.



## PREPARACION DEL VIAJE



# ¿QUÉ METO EN LA MALETA?

### EQUIPAJE IMPRESCINDIBLE

- ✓ Pantalones y camisetas
- ✓ Un par de jerséis o sudaderas
- ✓ Chubasquero
- ✓ Mudanças de ropa interior
- ✓ Ropa de deporte
- ✓ Toalla de piscina y de ducha
- ✓ Bañador
- ✓ Neceser con todo lo imprescindible para el aseo personal
- ✓ Calzado cómodo
- ✓ Pijama

MALETA DE  
MANO EN  
CABINA

Recuerda que si llevas medicamentos deberás llevar tu justificante médico de fármacos.

Cualquier líquido que quieras llevar no puede superar los 100 ml en la maleta de mano en cabina.

### QUE NO SE TE OLVIDE

MOCHILA

- ✓ Documentación personal para el viaje.
- ✓ Dinero de bolsillo (Recomendación 90€)
- ✓ Cargador de móvil
- ✓ Adaptador de corriente

TIPS

- Chequea el tiempo antes de hacer la maleta.
- Paraguas, gafas de sol, guantes, gorra y bufandas son recomendables según la previsión.
- ¿Necesitas crema solar o protección labial para tu destino?
- Activa el ROAMING de tu teléfono para hacer y recibir llamadas durante el viaje.
- No lloves objetos punzantes o inflamables, no te dejarán pasar el control de seguridad con ellos y no los necesitas.

## ESTANCIA EN FAMILIA

# PRIMER CONTACTO

Cuando llegues a la ciudad de destino con el grupo, **las familias estarán esperando** en el punto de encuentro para presentarse y llevarte con ellos a su casa.

En algunos casos hay familias que no disponen de coche para desplazarse, en ese caso tu coordinador NUBRA te acompañará en taxi hasta la casa de tu familia anfitriona.

El primer día tu familia te mostrará el camino hacia la escuela y la forma más fácil de llegar.

Los traslados familia-escuela suelen ser en autobús o caminando. Te explicaremos todo al llegar a tu destino.

El primer día de clase, tu staff de Nubra te informará de cómo localizar lo más importante o significativo de tu ciudad, también podrás ayudarte con la aplicación google maps (el primer día), hasta que conozcas el camino perfectamente.



El staff te explicará cómo utilizar esta aplicación y cómo enviarle una ubicación en tiempo real, en caso de que te pierdas es muy útil para poder saber en tiempo real donde estás.



## ESTANCIA EN FAMILIA

---

## NUESTRAS FAMILIAS

---



La familia anfitriona es una parte muy importante de tu estancia en un curso de inmersión lingüística.



El modelo de familia es más amplio en el extranjero que la idea que tenemos en España. Pueden ser matrimonios mayores, madres o padres solteros, personas sin hijos, con mascotas...



Todas nuestras familias son entrevistadas por nuestra escuela y muchas de ellas llevan años trabajando con nosotros.



Están acostumbradas a acoger estudiantes en sus casas y serán hospitalarios contigo intentando que te sientas cómodo/a en su compañía.



Intenta comunicarte con ellos lo máximo posible, además de practicar idiomas, podrás conocerles y que te conozcan mejor y así favorecer la convivencia, date un tiempo para ello.

Recuerda que las familias no se pueden elegir, son seleccionadas por nuestras escuelas para los alumnos.

## ESTANCIA EN FAMILIA

---



## CHOQUE CULTURAL

---

Una de las cosas que tendrás que acostumbrarte durante tu estancia es al cambio de horarios en general. Las familias extranjeras tienen diferentes costumbres en el día a día, sobre todo el horario de comida y de cena será a horas diferentes a las que sueles estar acostumbrado. Adaptarse a ello te hará conocer diferentes estilos de vida de estas.

La familia te dirá los horarios que suelen tener especialmente el del desayuno y el de la cena, es importante que respetes estos y seas puntual, algunas familias tienen que irse a trabajar, llevar a los niños al colegio, etc. También es importante que respetes siempre la hora límite de regreso a casa indicada por tu staff de Nubra.

Después de las 21:00 horas se considera hora de retiro en las casas con lo cual es importante no hablar alto ni hacer ruido.

### REMEMBER!

Tendrás que adaptarte a su estilo de vida durante la estancia

Algún día la familia anfitriona podrá llevarte a algún evento familiar, a hacer un plan juntos o actividad fuera de casa, este es un buen momento para intentar practicar inglés o francés y relacionarte con más personas en otro idioma, además de pasártelo bien.

La estancia en una familia anfitriona tiene beneficios lingüísticos, culturales y sociales.

Te reforzará lingüísticamente y aprenderás a ser más independiente y autónomo.

# ESTANCIA EN FAMILIA

---

## EL DÍA A DÍA

---

### EL DESAYUNO



El desayuno es un momento muy importante para las familias, dependiendo de cada una, algunos tienen un poco más de prisa por la mañana, especialmente si tienen hijos y tienen que llevarlos al colegio, otros en cambio desayunan con algo más de tiempo.

Te aconsejamos desayunar bien para coger energía al comenzar el día.

Es muy típico desayunar té con tostadas o cereales con leche, al sentarte verás la mesa preparada con varias cosas y según tus preferencias podrás desayunar lo que más te apetezca.

Algunos días de fin de semana suelen hacer desayuno inglés o irlandés (huevos fritos, pudding, beicon y salchichas) si quieres probarlo házselo saber a tu familia para que te lo preparen.



### LA COMIDA



De lunes a sábado, la familia te preparará el packed lunch por la mañana, no te olvides meterlo en la mochila, tus compañeros también lo llevarán para comer en la escuela juntos. Normalmente comeremos entre las 12:00h y las 13:00 en el comedor del colegio o en las salas de estar.

El packed lunch suele ser un bocadillo o sandwich, una fruta y un snack.



### LA CENA

La cena será otro de los momentos en los que podrás convivir con tu familia anfitriona. Normalmente el horario de la cena puede oscilar entre las 17:30 y las 19:00 horas.

En el momento de la cena podéis hablar sobre los planes que habéis hecho durante el día, etc. Las familias suelen aprovechar el momento de la cena para charlar y pasar un rato juntos.

# ESTANCIA EN FAMILIA

---

## EL ALOJAMIENTO

---

### LA HABITACIÓN

Compartirás habitación con tu compañero/a de España, en la misma familia puede haber más estudiantes alojados pero en este caso serían de otra nacionalidad diferente, esto favorecerá vuestra práctica de inglés o francés aún más y harás un nuevo amigo/a.



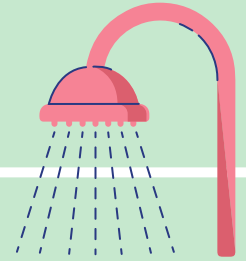
### LA COLADA

Nuestra estancia es de una semana aproximadamente y la mayoría de vosotros lleváis maleta de mano en cabina, por lo tanto, podemos quedarnos sin ropa limpia. Si este es el caso indícaselo a tu familia para que te pongan una lavadora o te expliquen cómo hacerlo.



### EL BAÑO

Algunas familias tienen ducha de termo eléctrica y no está disponible a algunas horas del día. Consúltales y diles cuándo te sueles duchar, por la mañana o por la noche, para que ellos estén pendientes y siempre tengas agua caliente en ese momento.



TIPS

Si necesitas alguna cosa que te falte en casa, no dudes en comunicárselo a tu familia anfitriona o a tu coordinador/a

Recordamos que las costumbres son diferentes, no hay enchufes en los baños, los suelos de las casas son de moqueta, no utilizan persianas y el estampado de las cortinas o su decoración puede que te sorprendan.

# LA ESCUELA

La asistencia a clase es obligatoria y tendrás que ser puntual a la llegada.

El primer día de clase se realizará un test inicial a cada participante y se dividirá a cada alumno en diferentes clases según el nivel que corresponda.

Las clases se imparten en turno de mañana o tarde y habrá un descanso aproximado de 15 minutos.

Podrás compartir aula con alumnos de otras nacionalidades.

Las clases serán de conversación fundamentalmente, no de gramática escrita y en ellas haréis dinámicas de grupo, juegos etc...



Las clases son impartidas por profesorado cualificado nativo

Al finalizar el curso te entregara un diploma certificado de asistencia en la escuela con el nivel del curso.

Cada clase dura unos 50 minutos en horario de mañana o tarde y en grupos reducidos de aproximadamente 15 alumnos

Todas nuestras escuelas están certificadas en enseñanza de inglés o francés para extranjeros



# ACTIVIDADES CULTURALES

---



Después de las clases, tendréis visitas culturales o excursiones de tarde y el sábado os iréis de excursión de día completo a un lugar diferente o a otra ciudad dependiendo del cronograma semanal indicado en el dossier.



Tanto en las clases como en las salidas insistimos en tener muy buen comportamiento con el coordinador NUBRA, profesores y compañeros.

Algun día, después de la cena, organizaremos veladas nocturnas en la escuela o en un punto de encuentro del destino.



# NORMAS DEL PROGRAMA

---



Por favor, lee con cuidado estas normas, es muy importante que las respetes, el incumplimiento de alguna de ellas junto con las condiciones generales de la inscripción, conlleva la expulsión del estudiante del programa.

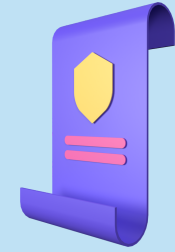
Estas condiciones forman parte del contrato de NUBRA y han sido firmadas por las familias. Todos los gastos ocasionados por el viaje de regreso en caso de expulsión o deportación correrán a cargo del estudiante o de sus padres o tutores sin reembolsarse ninguna compensación tras finalizar el curso.

- **Comportarse de manera respetuosa** con los compañeros de programa, el coordinador responsable de Nubra, todos los integrantes de la familia de acogida, con los profesores y el personal o estudiantes de la escuela de destino.
- **Cumplir las leyes del país de origen (España) y del país de destino.** No se permitirá el consumo de alcohol, tabaco u otras sustancias nocivas para la salud o ilegales. Cualquier tipo de agresión verbal o física. Robos o hurtos, actos vandálicos...
- **Respetar las horas de vuelta a casa.** No están permitidas las salidas después de cenar a no ser que sea con tus profesores, tu coordinador acompañante o con tu familia anfitriona.
- **La asistencia a clase es obligatoria.** Tanto la asistencia a clase diaria como a las actividades y excursiones incluidas son obligatorias. Vuestros monitores comprobarán que todos estéis en clase diariamente. En caso de enfermedad, la familia justificará vuestra falta de asistencia.

- **Respetad a vuestra familia anfitriona**  
Los horarios de las comidas han de respetarse, informa si vas a llegar tarde a cenar o si tenéis alguna actividad de día completo.  
Colabora en las tareas de la casa siendo amables y ayudando a recoger la mesa, tirar la basura...  
Deberás mantener tu habitación y baño en perfecto estado y recogido.
- **Respetad el modo de vida del país anfitrión.**  
Las costumbres varían de un país a otro. Debes respetar la forma de vivir de cada país y acostumbrarte a ella y a la familia, no la familia a ti. Es parte de la cultura.

# NORMAS DEL PROGRAMA

---



- **Cuida muy bien de tus llaves.**  
Si pierdes las llaves de la casa y tienen que cambiar la cerradura, o si rompes algún objeto, te tendrás que hacer cargo de los gastos.
- **No podrás abandonar la ciudad en la que se realiza el curso lingüístico sin autorización.**
- **No se podrá hacer autostop ni conducir ningún vehículo a motor.**
- **Tampoco podrás pasar la noche en casa de otro/a compañero/a sin el conocimiento de vuestros monitores, la autorización de ambas familias, más la vuestra en España.**
- **No está permitido hacerse tatuajes, piercings o alterar tu aspecto físico.**
- **Todas las drogas o bebidas alcohólicas están prohibidas.**  
El incumplimiento de esta norma conlleva la expulsión inmediata del estudiante. No se reembolsará ninguna compensación por no haber finalizado el curso.
- **Bullying tolerancia cero.**  
Desde NUBRA tenemos tolerancia cero a los estudiantes que ejerzan presión social, digital o de cualquier otro tipo sobre sus compañeros. Nuestro objetivo es la seguridad de los estudiantes y cualquier acto de este tipo será penalizado con la expulsión inmediata del programa. Los gastos ocasionados por la expulsión correrán a cargo del estudiante.
- **Si un estudiante es sorprendido por la policía en algún acto vandálico, hurto, pelea, etc... habrá cometido una falta muy grave en el extranjero y será puesto inmediatamente a disposición policial y expulsado del programa. Los gastos de regreso y trámites judiciales correrán por cuenta del estudiante.**

### LA FAMILIA ANFITRIONA

---

La mayoría de las familias acogen a estudiantes de NUBRA en verano y también durante el curso escolar en mini stays. Las costumbres y hábitos varían según el país y por nuestra experiencia, os diremos que es muy fácil habituarse al ritmo de vida de nuestros cursos de inmersión lingüística. Nosotros, como padres, debemos estar preparados para los choques culturales que nuestros hijos van a vivir.

Es muy importante que preparéis a vuestro hijo/a para que la experiencia resulte lo más satisfactoria posible.



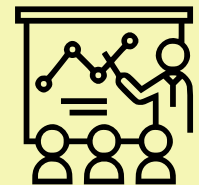
### NUBRA GROUP LEADER

---

Son las personas responsables del grupo y a las que los estudiantes podrán acudir en cualquier momento. Profesionales con experiencia en estancias en el extranjero que ayudarán sin duda a nuestros jóvenes.

Desde NUBRA aunque estos tengan experiencia, hacemos formación previa a monitores y coordinadores para que todos sigan nuestra metodología de trabajo.

Aconsejamos que animéis a vuestro hijo/a a que cuente cualquier problema a sus monitores desde el primer día



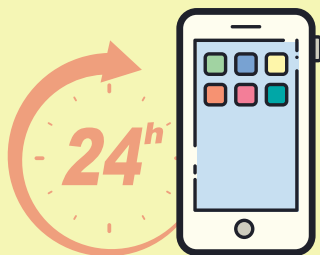
### CONTACTO

---

Es imprescindible que el teléfono que habéis dado a NUBRA para el contacto con las familias sea el que utilizáis normalmente.

En la ficha del alumno os daremos el teléfono del staff acompañante de Nubra para poder contactar en caso de urgencia, así como email.

Desde el equipo de dirección de Nubra también disponemos de un teléfono 24 horas en España para emergencias.

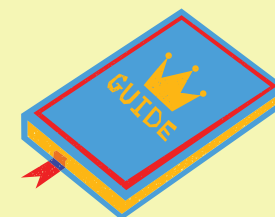


### NORMAS DEL PROGRAMA

---

Antes de la salida, os pediríamos por favor que repaséis las normas de nuevo con vuestros hijos. Estas normas están establecidas a fin de garantizar la seguridad y el confort de todos.

El incumplimiento de alguna norma podría llevar a la expulsión directa del programa, teniendo que correr vosotros con los gastos.



## PARA MADRES Y PADRES

---

### ENVÍO DE DINERO

---

Si vuestro hijo se queda sin dinero durante su estancia, siempre facilitamos poder enviarle la cantidad que estiméis oportuna a través de nuestro staff en destino.

Los gastos de gestión de esta operación han de ser abonados por las familias.

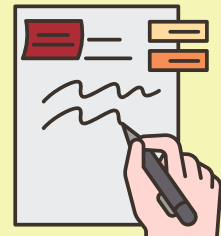
El equipo de coordinación de Nubra te dirá cómo gestionarlo.



### AUTORIZACIONES PATERNAS

---

Nuestros monitores y coordinadores no tienen permiso para autorizar la práctica de ciertos deportes, ni de permitir que el estudiante se ausente de la ciudad en la que tiene el curso sin la autorización de la familia. Para dar permiso a una actividad que esté fuera del programa deberán informar y solicitar una autorización a NUBRA y la organización decidirá que se lleve a cabo o no según las circunstancias.



PARA MADRES Y PADRES

---

Thank  
you!

## AGRADECIMIENTO NUBRA

---

¡ESTE PROGRAMA ES GRACIAS A VOSOTROS Y A  
VUESTRO CENTRO EDUCATIVO!

DESDE NUESTRA EXPERIENCIA EN EL MUNDO EDUCATIVO,  
SABEMOS QUE CURSOS COMO ESTOS ENRIQUECEN EL  
FUTURO DE VUESTROS HIJOS/AS EN MUCHOS ASPECTOS,  
ADEMÁS DE LINGÜÍSTICAMENTE.

GRACIAS POR APOYAR Y FORMAR PARTE DE ESTE  
APRENDIZAJE.



**NUBRA** The Language Adventure

☎ Oficina: (+34) 987.106.365

✉ info@nubraeducacion.es



<https://www.nubra.es>

Os animamos a seguirnos en nuestras redes sociales

